



ЭПИЗОД 6 ФИЗИКО- МАТЕМАТИЧЕСКИЙ ФАКУЛЬТЕТ. 1930-е годы

Расформированный в мае 1930 года Нижегородский государственный университет возобновил свою работу в 1931 году. На тот период в составе физико-математического факультета было две кафедры: кафедра математики и кафедра общей физики. На факультете работали преподаватели: профессор И.Р. Брайцев, А.А. Андронов, М.Т. Грехова, доценты – Л.И. Полянов, А.Г. Майер.

В 1935/36 учебном году для размещения факультета было отдано здание на улице Фигнер, д.10.

В 1932/33 учебном году открылись две новые кафедры: кафедра физики металлов, кафедра физики колебаний, на работу в университет были приглашены доценты И.Ф. Лохин, П.С. Кудрявцев.

В 1936 году преподавание велось на следующих кафедрах: кафедра анализа, кафедра геометрии, кафедра теоретической механики и астрономии, кафедра теоретической физики, кафедра общей и экспериментальной физики, кафедра физики колебаний, кафедра металлофизики, кафедра теории упругости. Деканом физико-математического факультета был профессор математики И.Р. Брайцев.

В науке Иван Романович Брайцев (1870–1947) прошел тернистый путь: сам он родом из крестьян, из Белоруссии, в 15 лет стал сельским

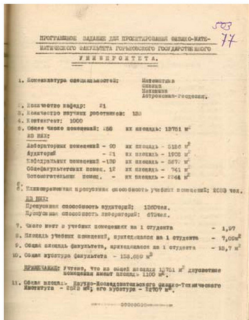
учителем, в 22 года поступил в Московский университет, в 30 лет стал его приват-доцентом, но уехал на службу в Варшаву и, несмотря на позднее начало карьеры, был удостоен звания профессора двух престижных вузов (Варшавского политехнического института и Императорского Варшавского университета), участвовал в организации Донского политехнического института (ныне Южно-Российский государственный технический университет), получил чин статского советника, личное дворянство и награды российского государства. В историю Нижегородского университета и других вузов города И.Р. Брайцев вошел как организатор преподавания математики, основатель кафедры теории функций ГТУ и научной школы по теории функций. На протяжении многих лет он читал профилирующие курсы по математическому анализу, дифференциальной геометрии, вариационному исчислению, теории эллиптических функций, теории целых функций, аналитической теории дифференциальных уравнений.

Константин Константинович Дубровский (1888–1956). Окончил физико-математический факультет Санкт-Петербургского университета. Доктор физико-математических наук, профессор, заведовал кафедрой астрономии

1930-е



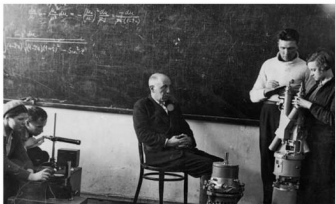
И.Р. Брицев, профессор математики Варшавского политехнического института, декан физико-математического факультета ГГУ



ЦАНО. Ф. 377. Оп. 7. Д. 54. Л. 77



Здание, в котором размещался физико-математический факультет. Ул. Варварская (Фигнер), 10



К.К. Дубровский
проводит занятия
по астрономии

и геодезии Горьковского государственного университета и кафедрой теоретической механики Горьковского института инженеров водного транспорта (ГИИВТ). В город Горький приехал в 1933 году из Перми.

Диапазон научной деятельности К.К. Дубровского был очень широк: теоретическая механика и гидравлика, геодезия и гравиметрия, работа над каталогом переменных звезд, участие в полевых геодезических работах и руководство ими, ежегодное издание астрономического календаря. По его инициативе в городе Горьком была создана широтная станция.

8 августа 1930 года был основан Научно-исследовательский физико-технический институт. 25 июля 1932 года он был включен в структуру Нижегородского государственного университета. В 1936 году в институте работало три отдела: теоретической физики, физики колебаний, металлофизики – и велась научные исследования по следующим направлениям.

1. Теория колебаний и автоматического регулирования.

Это направление возглавлял профессор, впоследствии академик А.А. Андронов. С ним работали:

Е.А. Леонтович, Г.С. Горелик, А.Г. Майер, С.В. Беллюстин, Н.Н. Баутин, Н.П. Бутенин, Н.П. Власов.

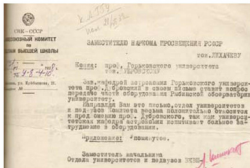
2. Радиопизика и электроника.

Исследовались СВЧ-электронные приборы дециметрового и сантиметрового диапазона, связь на коротких волнах. Инициаторами развития работ в этом направлении были М.Т. Грехова и доцент

В.И. Гапонов, А.Е. Брюханов, В.И. Архаров и др.

3. Физика металлов и рентгенофизика.

Работы, выполненные металлофизическим отделом ГИФТИ, имели большое значение для предприятий Горьковского края: автозавода, завода «Красное Сормово», станкозавода и др. В отделе работали М.М. Черток,



ЦАНО, Ф. 377, Оп. 7, Д. 86, Л. 3



Физико-математический факультет. 2 курс.
 Слева направо: 1 ряд – Б.Х. Кришцкий,
 Т.Н. Тархова, М.В. Сахарова, А. Пруццла,
 В.А. Сидорова, Н.Я. Поурдалов;
 2 ряд – К. Костромин, Н. Титов, А. Ушаков,
 А. Жариков, М. Минеев, И. Курганов;
 3 ряд – Е.Н. Попов, И. Вострылов, В.И. Денежкин,
 В. Локтев, Б.А. Лоцилов, Я. Сывороткин. 1940 год

В.В. Бовин, Г.И. Аксенов,
 П.П. Стародубровский. В 1934
 году были приглашены А.Е. Брю-
 ханов, В.И. Архаров, К.В. Григоров.
 В 1937 году состав сотрудников
 отдела металлофизики практиче-
 ски совпал с составом работников
 кафедры металлофизики ГГУ под
 руководством А.Е. Брюханова.

